

**Marie Polešáková**

Listopad 2015

## **Dopady ochrany lokalit pro budoucí výstavbu vodních nádrží na společnost a krajinu**

**Lokality pro akumulaci povrchových vod  
v územním plánování**

# Obsah

---

## *Obsah přednášky:*

- ✓ Právní východiska
- ✓ Územně analytické podklady
- ✓ Limity využití území
- ✓ Územní studie
- ✓ Politika územního rozvoje ČR
- ✓ Generel území chráněných pro akumulaci povrchových vod
- ✓ Mezinárodní a národní plány povodí a Plány rozvoje vodovodů a kanalizací ČR
- ✓ Zásady územního rozvoje
- ✓ Plány oblastí povodí a Plány rozvoje vodovodů a kanalizací pro území krajů
- ✓ Územní plán
- ✓ Pozemkové úpravy

# Právní východiska

---

- **Zákon č. 183/2006 Sb.**, o územním plánování a stavebním řádu (stavební zákon), ve znění pozdějších předpisů
  - § 2 veřejná infrastruktura, veřejně prospěšné stavby
  - § 26 - § 28 ÚAP
  - § 31 - § 35 PÚR
  - § 36 - § 42 ZÚR
  - § 43 - § 50 ÚP dále § 188 a § 188a
- **Vyhláška č. 500/2006 Sb.**, o územně analytických podkladech, územně plánovací dokumentaci a způsobu evidence územně plánovací činnosti, ve znění vyhlášky č.458/2012 Sb.
- **Vyhláška č. 501/2006 Sb.**, o obecných požadavcích na využívání území, ve znění pozdějších předpisů.

# Právní východiska

---

- **Zákon č. 254/2001 Sb.**, o vodách, a o změně některých zákonů (vodní zákon), ve znění pozdějších předpisů.
- **Zákon č. 274/2001 Sb.**, o vodovodech a kanalizacích pro veřejnou potřebu a o změně některých zákonů (zákon o vodovodech a kanalizacích).
- **Nařízení vlády č. 262/2007 Sb.**, o vyhlášení závazné části Plánu hlavních povodí České republiky.
- **Nařízení vlády č. 61/2003 Sb.**, o ukazatelích a hodnotách přípustného znečištění povrchových a odpadních vod, náležitostech povolení k vypouštění odpadních vod do vod povrchových a do kanalizací a o citlivých oblastech, ve znění pozdějších předpisů.

# Územně analytické podklady

---

## *Územně analytické podklady obcí (ÚAP)*

ÚAP obsahují zjištění a vyhodnocení stavu a vývoje území, jeho **hodnot**, omezení změn v území z důvodu ochrany veřejných zájmů, vyplývajících z právních předpisů nebo stanovených na základě zvláštních právních předpisů nebo vyplývajících z vlastností území – „**limity využití území**“ –, **záměrů na provedení změn v území**, zjišťování a vyhodnocování udržitelného rozvoje území a určení **problémů k řešení v územně plánovací dokumentaci**.

# Územně analytické podklady

---

*Územně analytické podklady obcí* – podklad pro rozbor udržitelného rozvoje území – Příloha č. 1 část A vyhlášky č.500/2006 Sb., ve znění vyhlášky č. 458/2012 Sb.

---

**Číslo    Sledovaný jev**

---

- 43. investice do půdy za účelem zlepšení půdní úrodnosti
- 44. vodní zdroj povrchové, podzemní vody vč. ochr. pásem
- 45. chráněná oblast přirozené akumulace vod (CHOPAV)
- 46. zranitelná oblast
- 47. vodní útvar povrchových, podzemních vod
- 48. **vodní nádrž + záměr LAPV**
- 49. povodí vodního toku, rozvodnice

# Územně analytické podklady

---

***Územně analytické podklady obcí*** – podklad pro rozbor udržitelného rozvoje území – Příloha č. 1 část A vyhlášky č.500/2006 Sb., ve znění vyhlášky č. 458/2012 Sb.

---

**Číslo    Sledovaný jev**

---

- 50. záplavové území
- 51. aktivní zóna záplavového území
- 52. území určené k rozlivům povodní
- 53. území zvláštní povodně pod vodním dílem
- 54. objekt/zařízení protipovodňové ochrany
- 55. přírodní léčivý zdroj, zdroj přírodní minerální vody vč. OP

# Územně analytické podklady

---

***Územně analytické podklady obcí*** – podklad pro rozbor udržitelného rozvoje území – Příloha č. 1 část A vyhlášky č.500/2006 Sb., ve znění vyhlášky č. 458/2012 Sb.

-----

**Číslo    Sledovaný jev**

-----

- 67. technologický objekt zásobování vodou vč. OP
- 68. vodovodní síť vč. ochranného pásma
- 69. technologický objekt odvádění a čištění odpadních vod vč. ochranných pásem
- 70. síť kanalizačních stok vč. ochranného pásma



# Limity využití území

---

## *Internetová prezentace ÚÚR*

*Hyvnar, V., Rohrerová, L. a kol., **Limity využití území, ÚÚR a MMR, Brno, 3. vydání, 2007***

<http://www.uur.cz/default.asp?ID=2591>

- *Kapitola 4. Vytváření a ochrana zdravých a bezpečných životních podmínek*  
*Podkap. 4.1 Ochrana podzemních a povrchových vod*

# Limity využití území

---

## *Limity vztahující se k ochraně kvality a zdravotní nezávadnosti podzemních a povrchových vod:*

- ✓ 4.1.101 Přípustné stupně znečištění povrchových vod
- ✓ 4.1.102 Přípustná míra znečištění odpadních vod, vypouštěných do povrchových vod
- ✓ 4.1.105 Ochrana vod před závadnými látkami
- ✓ 4.1.106 Ochrana povrchových vod vhodných pro život původních druhů ryb

# Limity využití území

---

## *Limity vztahující se k ochraně vodních zdrojů:*

- ✓ 4.1.107 Vhodnost vodního zdroje za účelem úpravy na vodu pitnou
- ✓ 4.1.108 Zdroj pitné vody pro rekreační chaty
- ✓ 4.1.111 Ochranná pásma vodních zdrojů
- ✓ 4.1.112 Ochranná pásma přírodních léčivých zdrojů a zdrojů minerálních vod stolních
- ✓ 4.1.113 Zranitelné oblasti
- ✓ 4.1.114 Využití území ve vyhlášených chráněných oblastech přirozené akumulace vod (CHOPAV)
- ✓ 4.1.116 Výhledové přírodní zdroje podzemních vod

# Limity využití území

---

***Limity s vazbou na nakládání s odpady  
v podkap. 4.4 Odpadové hospodářství např.:***

4.4.103 Stará zátěž

4.4.104 Podmínky pro umístění povrchové skládky  
odpadů

4.4.107 Skládkování odpadů na odkališti

4.4.113 Nakládání s těžebním odpadem – úložná  
místa

# Územní studie

---

## *Územní studie*

Navrhuje, prověřuje a posuzuje možná řešení vybraných problémů, případně úprav nebo rozvoj některých funkčních systémů v území, například veřejné infrastruktury, územního systému ekologické stability, které by mohly významně ovlivňovat nebo podmiňovat využití a uspořádání území.

**Pořizovatelem** územní studie je úřad územního plánování – **obecní úřad obce s rozšířenou působností**

# Politika územního rozvoje ČR

---

- Politika územního rozvoje ČR 2006 – čl. 140 a čl. 141  
*Vodní hospodářství* kap. 5
- Politika územního rozvoje ČR 2008 – čl. 167 LAPV a  
čl. 168 VKVP
- Politika územního rozvoje ČR, ve znění **Aktualizace č. 1,  
2015** – čl. 168 se zrušuje a čl. 167 je doplněn:

**Kraje vymezí v zásadách územního rozvoje jako územní rezervy plochy pro vodní nádrže uvedené v *Generelu území chráněných pro akumulaci vod.***

# Politika územního rozvoje ČR 2008

Ve strategickém dokumentu **Politika územního rozvoje České republiky 2008**, MMR a ÚÚR, byl zohledněn rozpracovaný oborový dokument pořízený MZe v dohodě s MŽP **Generel území chráněných pro akumulaci povrchových vod a základních zásad využití těchto území**.

## Vodní hospodářství

Čl. (167) **LAPV** (Lokality pro akumulaci povrchových vod)

### Vymezení:

Plochy morfologicky, geologicky a hydrologicky vhodné pro akumulaci povrch. vod.

### Důvody vymezení:

Územní ochrana LAPV pro případné řešení dopadů klimatické změny, především pro snížení nepříznivých účinků povodní a sucha, v dlouhodobém horizontu (v příštích 50 až 100 letech).

### Kritéria pro rozhodování o změnách v území:

Zajištění dlouhodobé územní ochrany LAPV před jinými aktivitami, které by mohly **podstatně** ztížit nebo znemožnit jejich budoucí využití pro tento účel na základě **zpracovaného** Generelu území chráněných pro akumulaci povrchových vod **a základních zásad využití těchto území**.

### Úkoly pro ministerstva a jiné ústřední správní úřady: **ZRUŠUJE SE**

Pořídít generel LAPV včetně základních zásad využití těchto území.

**Zodpovídá:** *Ministerstvo zemědělství ve spolupráci s Ministerstvem životního prostředí*

# Generel území chráněných pro akumulaci povrchových vod

---

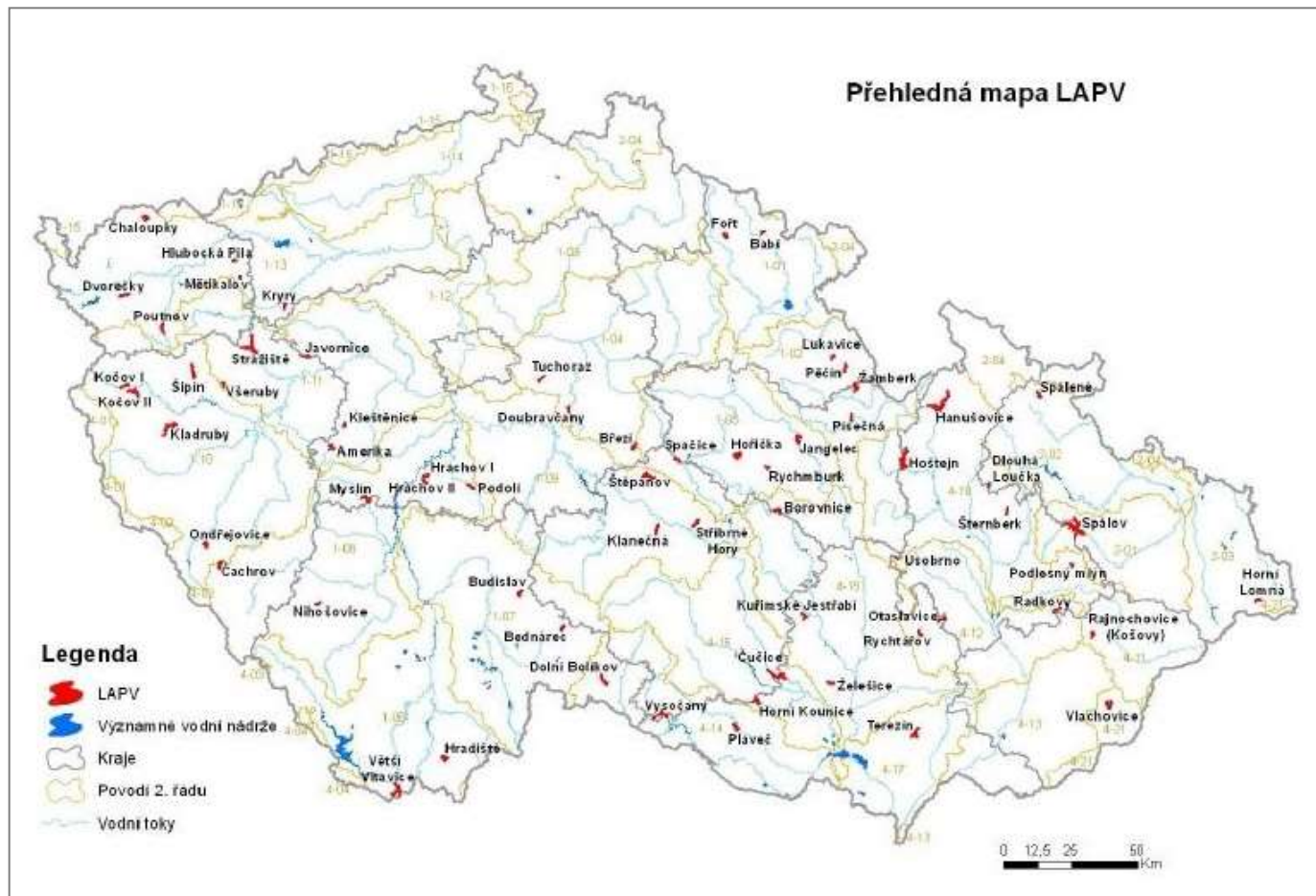
## *Lokality pro akumulaci povrchových vod (LAPV)*

- ✓ Zákon o vodách, § 28a **Území chráněná pro akumulaci povrchových vod.**
- ✓ **Generel je podkladem pro PÚR ČR – čl. 167 a územně plánovací dokumentace** (tj. zásady územního rozvoje, územní plány) a dále pro **územně analytické podklady – sledovaný jev č. 48 vodní nádrž** (záměry).
- ✓ **Pracovní návrh zahrnoval 69 lokalit**, které jsou již zpracovány anebo se zpracovávají do zásad územního rozvoje krajů a měly by být zohledňovány v územních plánech.
- ✓ Konečný stav pro **dlouhodobé územní hájení výhledových nádrží činí 65 lokalit.**
- ✓ Dokument byl přijat v září 2011 MZe a MŽP – Protokol o pořízení *Generelu území chráněných pro akumulaci povrchových vod a základních zásad využití těchto území.*



# Generel území chráněných pro akumulaci povrchových vod

## Generel území chráněných pro akumulaci povrchových vod



Zdroj: Ministerstvo zemědělství, 2011, [http://eagri.cz/public/web/file/133229/Generel\\_LAPV\\_vc\\_protokolu.pdf](http://eagri.cz/public/web/file/133229/Generel_LAPV_vc_protokolu.pdf)

Dopady ochrany pro budoucí výstavbu vodních nádrží na společnost a krajinu. listopad 2015

# Plány povodí

## Mezinárodní plány oblastí povodí Labe, Odry, Dunaje

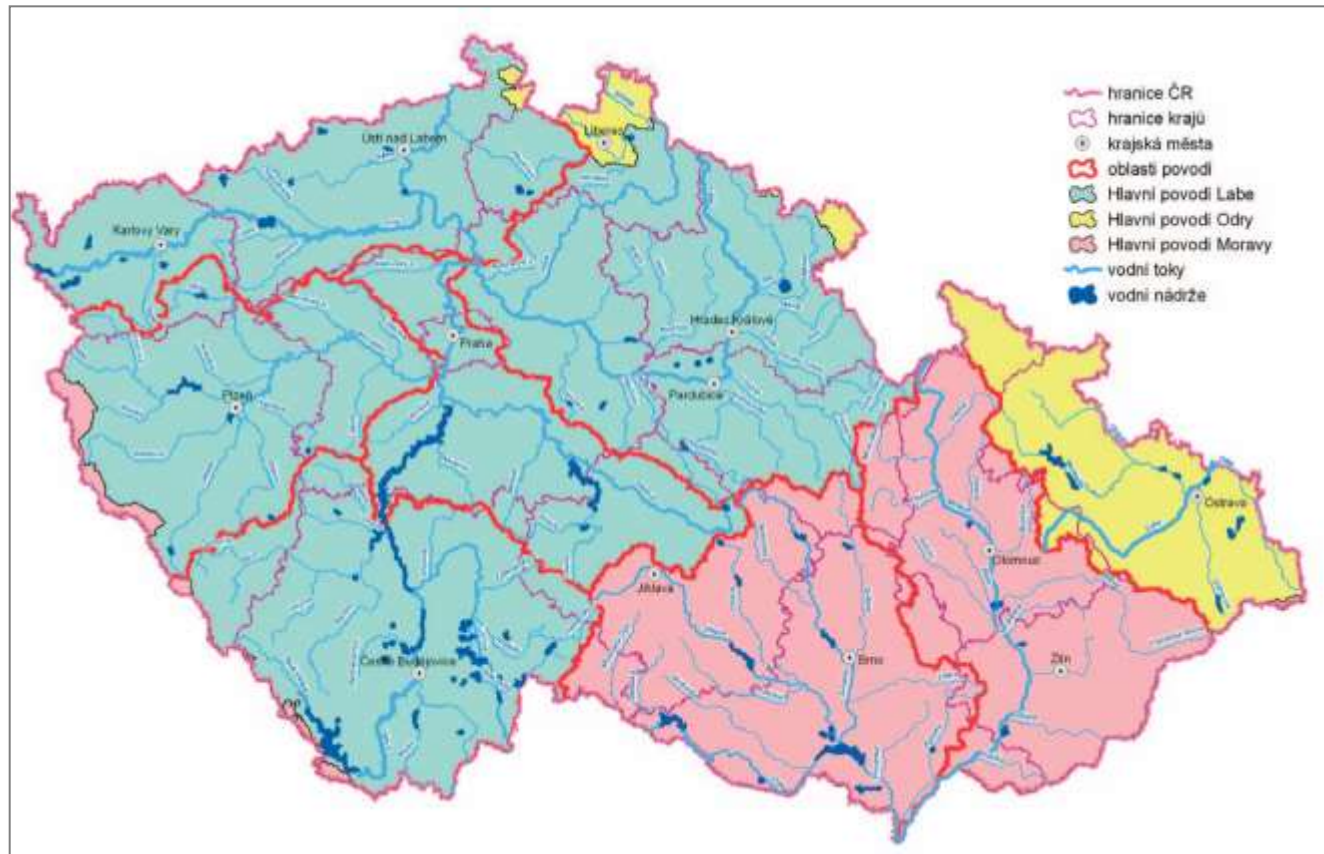


Zdroj: Analýza povodí Dunaje, 2004

[http://www.mzp.cz/osv/edice.nsf/D2ABB6F385B21308C125719C00312E32/\\$file/icpdr-ce-korektura\\_final\\_2.pdf](http://www.mzp.cz/osv/edice.nsf/D2ABB6F385B21308C125719C00312E32/$file/icpdr-ce-korektura_final_2.pdf)

# Plány povodí

## Národní plány povodí - Hlavní povodí v ČR (Labe, Odra, Morava)



Zdroj: Plán hlavních povodí České republiky, MZe a MŽP, Praha, 2007

<http://eagri.cz/public/web/mze/voda/planovani-v-oblasti-vod/plany-povodi-pro-1-obdobi/plan-hlavnich-povodi-cr/>

# Plány povodí

---

*Plán hlavních povodí České republiky (dále PHP)*, který byl schválen usnesením vlády ČR č. 562 dne 23. května 2007. Tento strategický dokument vztahující se k mezinárodním oblastem povodí má závaznou část vyhlášenou nařízením vlády č. 262/2007 Sb.

**Cíle** tohoto strategického dokumentu jsou zaměřeny:

- ✓ na ochranu a zlepšení stavu povrchových a podzemních vod a vodních ekosystémů,
- ✓ ke snížení nepříznivých účinků povodní a **sucha**,
- ✓ na hospodaření s povrchovými a podzemními vodami a udržitelné užívání těchto vod na zajištění vodohospodářských služeb,
- ✓ na zlepšování vodních poměrů a na ochranu ekologické stability krajiny.

# Plán rozvoje vodovodů a kanalizací ČR

---

## *Plán rozvoje vodovodů a kanalizací České republiky*

Plochy a koridory vhodné pro provozně samostatné soubory staveb a zařízení vodovodů a kanalizací pro veřejnou potřebu, jejichž lokalizace vyplývá z *Plánu rozvoje vodovodů a kanalizací České republiky*.

### **V rámci aktualizace doplnit s ohledem na LAPV:**

- výhledové vodní nádrže, které budou zdrojem pitné vody
- propojení vodárenských soustav, jejichž obsluha slouží dvěma a více krajům

# Zásady územního rozvoje

---

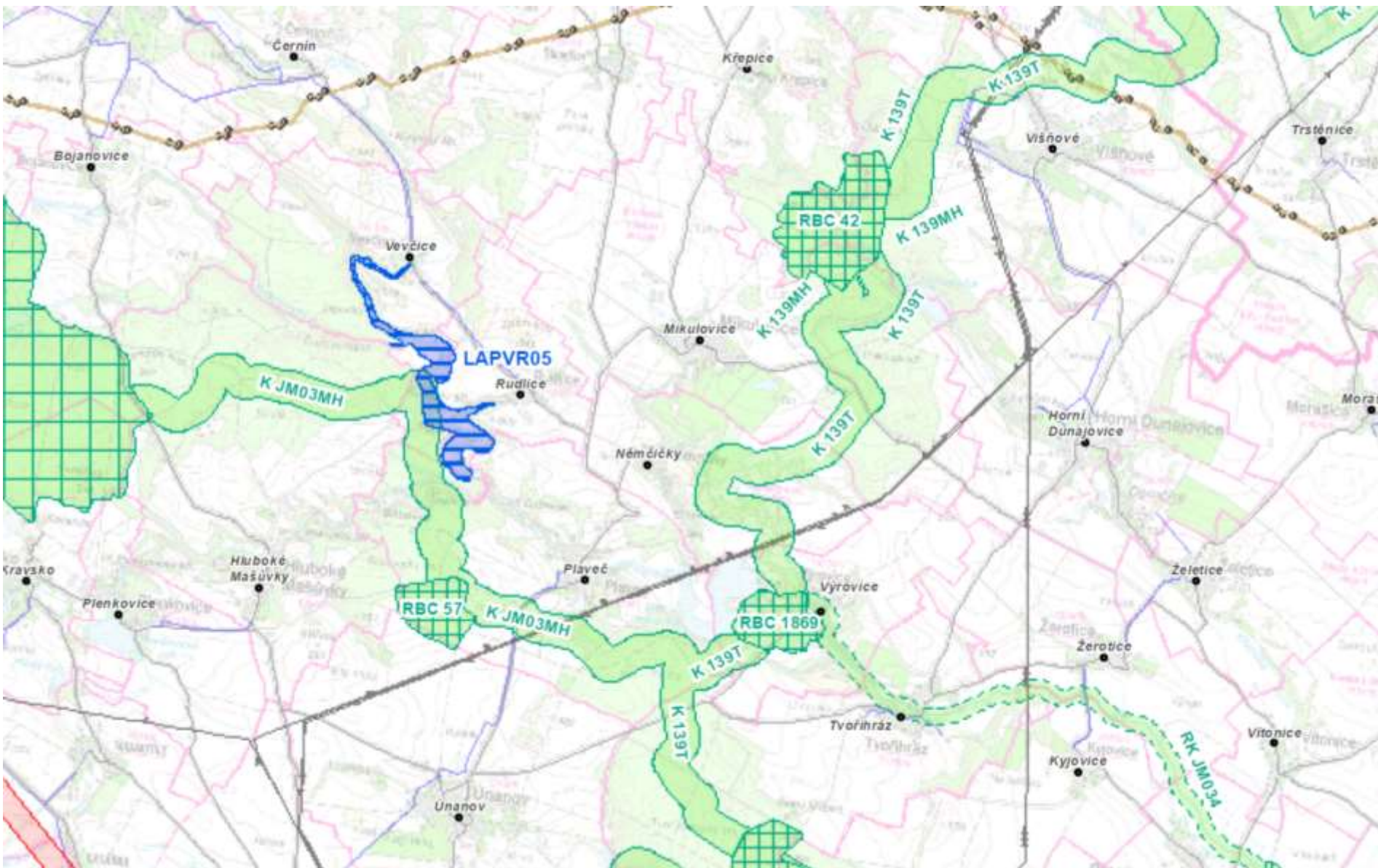
## *Zásady územního rozvoje kraje*

Stanovují koncepci rozvoje kraje, např:

- Vymezení ploch a koridorů nadmístního významu včetně ploch a koridorů veřejné infrastruktury
- Vymezení územního systému ekologické stability
- **Vymezení územních rezerv + stanovit využití, které má být prověřeno**
- Vymezení veřejně prospěšných staveb



# Návrh ZÚR JMK – Výkres ploch a koridorů – LAPV Plaveč





Kap. D: Zpřesnění vymezení ploch a koridorů vymezených v politice územního rozvoje a vymezení ploch a koridorů nadmístního významu, včetně ploch a koridorů veřejné infrastruktury, územního systému ekologické stability a územních rezerv, u ploch územních rezerv stanovení využití, které má být prověřeno

## Území pro akumulaci povrchových vod

### Plochy a koridory podle politiky územního rozvoje

ZÚR JMK vymezují plochy morfologicky, geologicky a hydrogeologicky vhodné pro akumulaci povrchových vod (LAPV), vyznačené v politice územního rozvoje, vymezením územní rezervy pro prověření budoucího využití a umístění ploch ve smyslu § 28a zákona č. 254/2001 Sb., o vodách a o změně některých zákonů ve znění pozdějších předpisů takto:

LAPVR01	lokalita Čučice
LAPVR02	lokalita Vysočany
LAPVR03	lokalita Kuřimské Jestřabí
LAPVR04	lokalita Otaslavice
LAPVR05	lokalita Plaveč
LAPVR06	lokalita <u>Rychtářov</u>
LAPVR07	lokalita Terezín
LAPVR08	lokalita Úsobrno
LAPVR09	lokalita Horní Kounice
LAPVR10	lokalita Želešice

ZÚR JMK vymezují plochy lokalit akumulace povrchových vod takto:

- Plocha:
  - schématickým zobrazením v grafické části.

*Územní identifikace:*

označení	název	SO ORP	obec
LAPVR01	lokalita Čučice	Ivančice	Čučice, Senorady, Ketkovice
LAPVR02	lokalita Vysočany	Znojmo	Vysočany, Zblovce
LAPVR03	lokalita Kuřimské Jestřabí	Tišnov	Dolní Loučky, Deblín, Kuřimské Jestřabí, Újezd u Tišnova, Říkonín
LAPVR04	lokalita Otaslavice	Vyškov	Březina
LAPVR05	lokalita Plaveč	Znojmo	Plaveč, Rudlice, Vevčice
LAPVR06	lokalita <u>Rychtářov</u>	Vyškov	Březina, Vyškov
LAPVR07	lokalita Terezín	Hustopeče	Krumvíř
		Hodonín	Terezín, Karlín
		Kyjov	Násedlovice, Nenkovice, Želetice
LAPVR08	lokalita Úsobrno	Boskovice	Úsobrno
LAPVR09	lokalita Horní Kounice	Moravský Krumlov	Horní Kounice, Rešice
LAPVR10	lokalita Želešice	Šlapanice	Střelice, Ořechov, Radostice

Pro plánování a usměrňování územního rozvoje v plochách územní rezervy pro LAPV se stanovují tyto požadavky na uspořádání a využití území a tyto úkoly pro územní plánování:

Požadavky na uspořádání a využití území
a) Vytvořit územní podmínky pro prověření potřeb a plošných nároků pro umístění lokality akumulace povrchových vod – LAPV.
Úkoly pro územní plánování
a) V ÚPD dotčených obcí vymezit územní rezervu pro umístění lokality akumulace povrchových vod – LAPV a stanovit podmínky pro její využití v souladu s § 36 zákona č. 183/2006 Sb., ve znění pozdějších předpisů.
b) Prověřit a vymezit v ÚPD obcí územní rezervu pro vyvolané přeložky veřejné infrastruktury.

# Plány povodí

## Plány dílčích povodí



Zdroj: Ministerstvo zemědělství, 2011

# Plány povodí

---

## *Plány dílčích povodí*

Dokumenty pořizují správci povodí (státní podniky Povodí) podle své územní působnosti ve spolupráci s příslušnými krajskými úřady a ústředními vodoprávními úřady a byly do konce roku 2009 schváleny zastupitelstvy jednotlivých krajů.

- ✓ Opatření ke snížení odtoku vody z povodí
- ✓ Ochrana proti erozi a omezování negativních důsledků povrchových odtoků vody
- ✓ Protipovodňová opatření s retencí
- ✓ **V rámci aktualizace zohlednit příslušné LAPV a stanovit jejich možné termíny realizace**

# Plány rozvoje vodovodů a kanalizací pro území krajů

---

## *Plány rozvoje vodovodů a kanalizací pro území krajů*

Plány pořizují a schvalují kraje na dobu nejdéle deseti let. Při zpracování se vychází z platné územně plánovací dokumentace (ÚPD).

Oborové dokumenty jsou podkladem pro ÚPD, pro úřady územního plánování a pro stavební úřady.

**Nové záměry vyvolané budoucími vodními nádržemi na systémy zásobování vodou a odvádění a čištění odp. vod vyvolají aktualizaci těchto *Plánů*.**

**Záměry z oborových dokumentů musí být zahrnuty v ÚAP u příslušných systémů technické infrastruktury a zohledněny v ÚPD, tj. v zásadách územního rozvoje a územních plánech.**

# Územní plán

---

## *Územní plán*

Stanovuje koncepci rozvoje obce, zejména:

- Vymezení zastavitelných ploch, ploch přestavby a sídelní zeleně
- Koncepce veřejné infrastruktury vč. podmínek pro její umístování
- Koncepce uspořádání krajiny vč. protierozních opatření a ochrany před povodněmi
- **Vymezení ploch a koridorů územních rezerv a stanovení možného budoucího využití vč. podmínek pro jeho prověření**

# Pozemkové úpravy

---

## *Pozemkové úpravy*

Navrhují společná zařízení např.:

- cestní síť
- stavby, zařízení a opatření pro vodní hospodářství (rybníky, poldry, mokřady, průlehy apod.)
- stavby a opatření vztahující se k vodní erozi
- stavby a opatření vztahující se k větrné erozi
- územní systém ekologické stability

---

# Děkuji za pozornost

Kontakt:

E-mail: [polesakovam@seznam.cz](mailto:polesakovam@seznam.cz)

Brno, listopad 2015