

Ochrana přírody v lokalitách vhodných pro akumulaci povrchových vod

Projekt TAČR OMEGA, doba řešení 2014-2015

Mgr. Jiří Kroča

Generel LAPV

1. Název lokality	2. Vodní tok	3. Pořadové číslo
Plaveč	Jevišovka	61
4. Oblast povodí	5. Dílčí povodí	6. Číslo hydrologického pořadí
Dunaje	Dyje	4-14-03-023
7. Kategorie	8. Plocha povodí	9. Plocha lokality
B	289,3 km²	79,5 ha
10. Hydro hospodářský význam		
Potenciální objem až 8,2 mil. m ³ je vodním zdrojem pro povodí Jevišovky s malou vodností toků. Víceúčelové využití by umožnilo lokální protipovodňovou ochranu a v součinnosti s VD Jevišovice a VD Výžovice, by v případě výraznějších nepříznivých projevů klimatické změny mohl nadlepnout minimální průtoky pro zajištění nezbytných ekologických funkcí dolního úseku Jevišovky.		
11. Současné využití území plochy		
Zemědělský půdní fond - 40,4 ha; lesní půda - 35,6 ha; vodní plochy - 3,6 ha		
12. Dotčené kraje a obce		
Jihomoravský kraj - Plaveč, Rudlice, Vevčice		
13. Dotčené objekty (podle klasifikace ČSÚ - údaje za rok 2008)		
Budovy k bydlení - 9, budovy pro rekreaci - 3, zemědělské budovy - 1, ostatní budovy - 1		
14. Zájmy ochrany přírody a krajiny		
Lokalita zasahuje do přírodního parku Jevišovka a regionálního biokoridoru. Je evidován výskyt kriticky ohroženého netopýra černého a silně ohrožených druhů - ohniváček černočárny, tesařík obrovský, ouklejka pruhovaná, mlék skvrnitý, ledňáček říční, vydra říční. Jedná se o vodní tok s dochovaným přírodě blízkým charakterem koryta a údolní nivy.		
15. Kulturní památky		
Nejsou evidovány.		
16. Poznámka		
Rozsah lokality byl stanoven s ohledem na stávající zástavbu obce Vevčice a zájmy ochrany přírody. Nutno dále prověřit evidovaná poddolovaná území.		



Generel LAPV

Základní informace z hlediska ochrany přírody

- Počet LAPV: 65
- LAPV s výskytem vzácných a ohrožených druhů: 51
- LAPV s vyjádřením morfologie toku: 45
- * *„Jedná se o vodní tok s dochovaným přírodě blízkým charakterem koryta a údolní nivy.“*
- LAPV bez evidovaných zájmů ochrany přírody: 5

Analýza informací z Generelu LAPV – vzácné a ohrožené druhy

- Živočichové: 51 LAPV; 85 druhů; 261 záznamů
- Rostliny: 8 LAPV; 15 druhů; 15 záznamů
- Houby: 1 LAPV; 1 druh; 1 záznam

Ve všech případech se jedná o zvláště chráněné druhy dle vyhlášky č. 395/1992 Sb.

Jsou tyto informace dostatečné pro hodnocení stavu přírody a potenciálnímu rozhodování o výstavbě vodní nádrže? ...

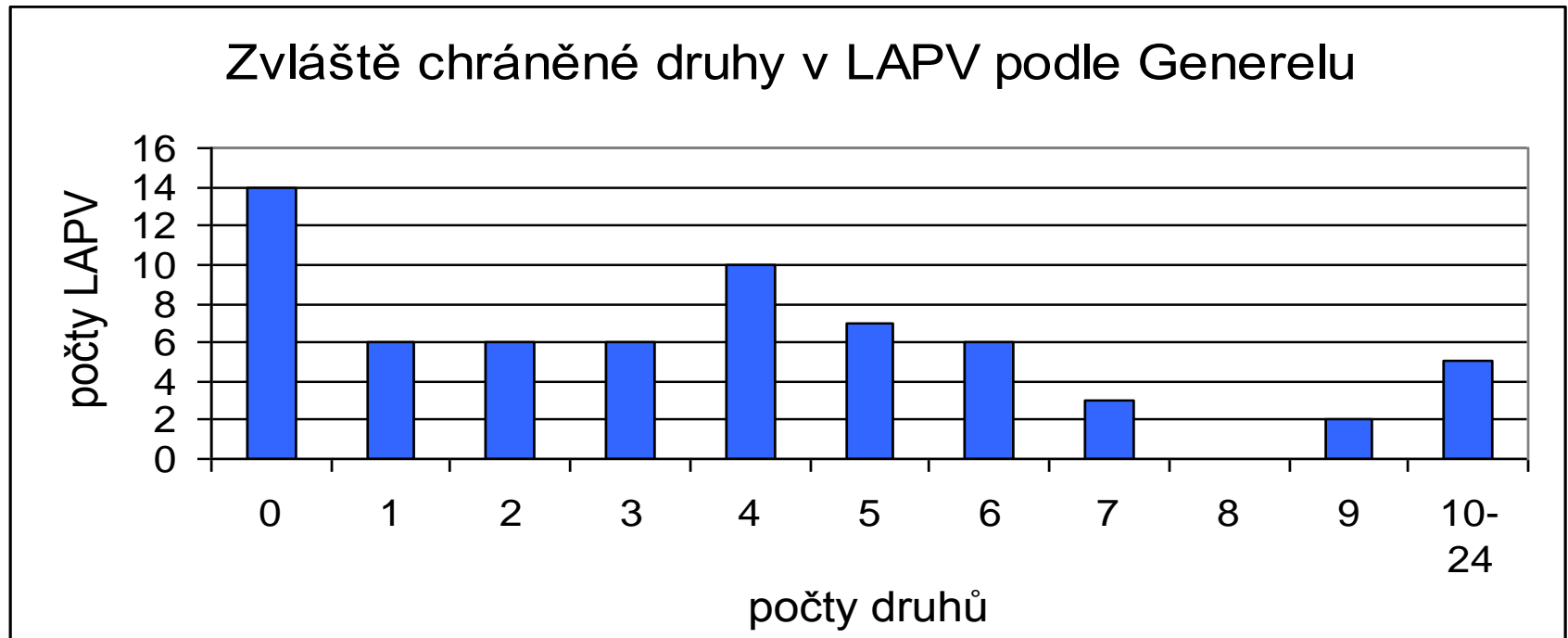
85 druhů – mnoho, nebo málo?

85 druhů zvláště chráněných druhů živočichů, zdánlivě silný argument

NICMÉNĚ

1. Disproporce počtů záznamů u dílčích LAPV
2. Uvádění prakticky čehokoli se statutem zvláště chráněného druhu
3. Častý výskyt některých taxonů

Disproporce počtů záznamů u dílčích LAPV



22 % LAPV bez výskytu zvláště chráněných druhů

49 % LAPV má 3 a méně zvláště chráněných druhů

LAPV Dolní Bolíkov 24 zvláště chráněných druhů

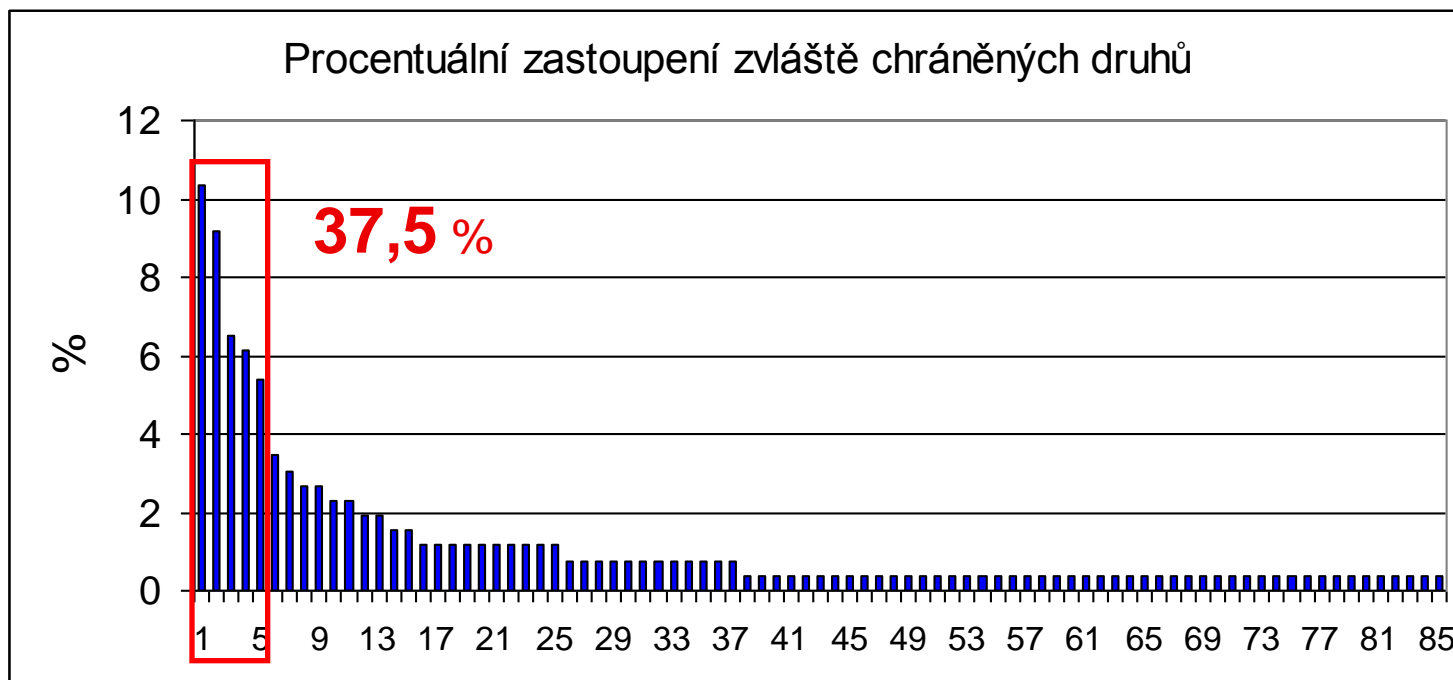
Uvádění prakticky čehokoli se statutem zvláště chráněného druhu

V řadě případů dokumentován výskyt druhů s problematickou vazbou na zájmové území.

- Druhy s velkými domovskými okrsky – šelmy (např. rys ostrovid)
- Druhy pravděpodobně zachycené během migrace – velcí savci (např. los evropský)
- Druhy vyskytující se na širší škále biotopů (např. zmije obecná, ještěrka živorodá)
- Druhy pravděpodobně zaznamenané náhodně, nemají přímou vazbu na zájmové území (např. tetřev hlušec)

Častý výskyt některých taxonů

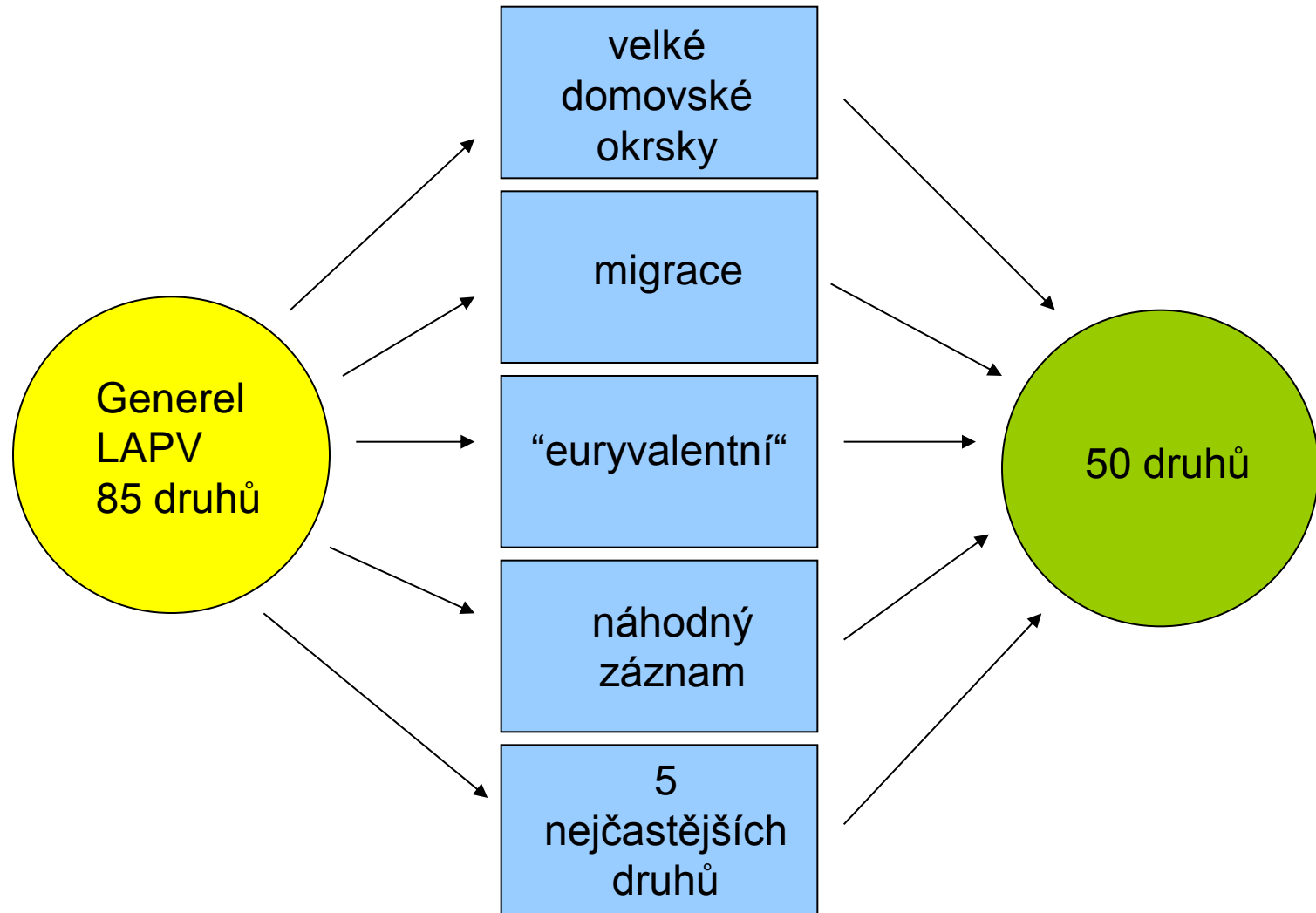
Některé druhy se v záznamech vyskytují poměrně často.

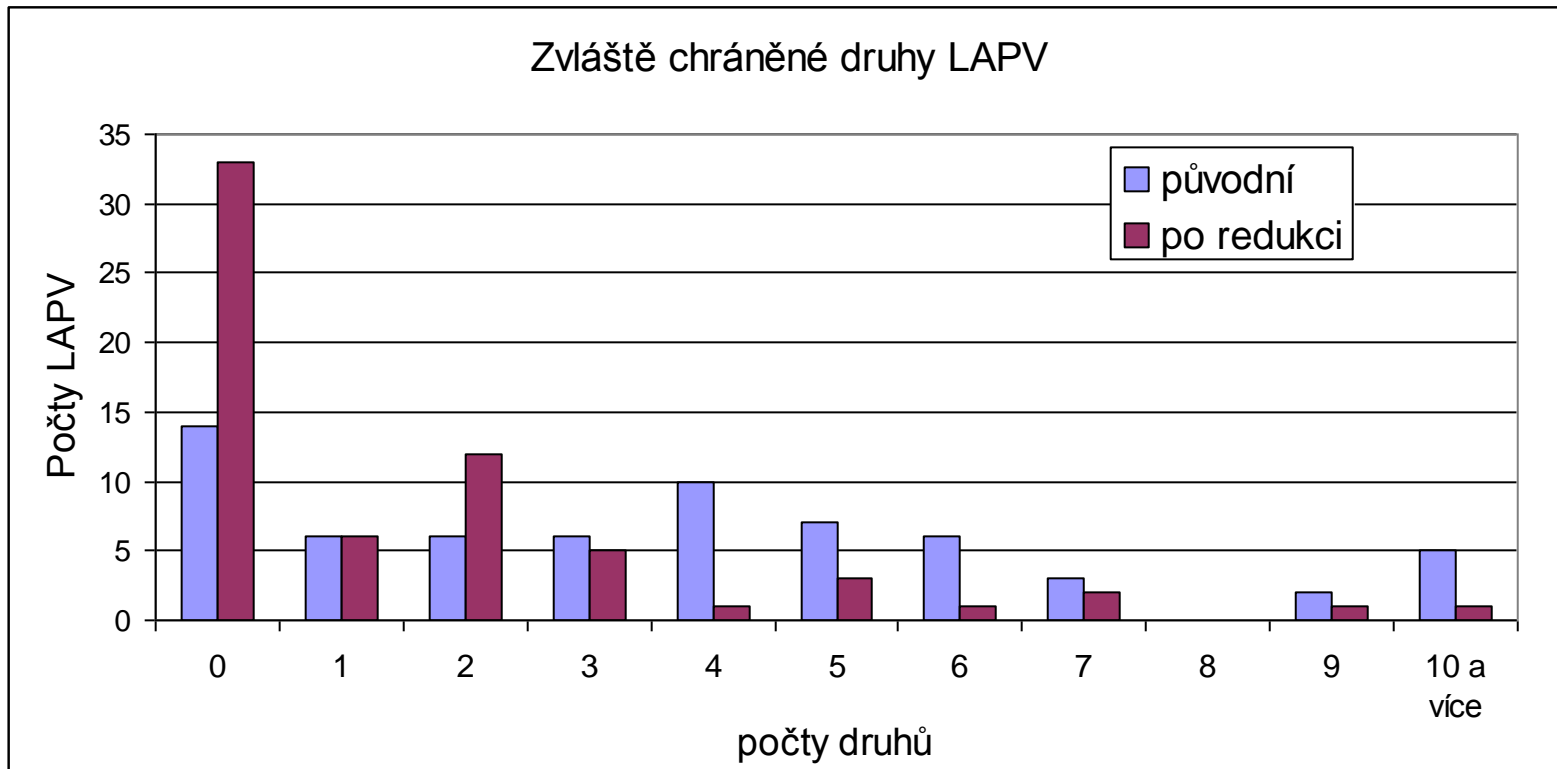


Nejčastějším druhem – Ledňáček říční – 27 záznamů (42% LAPV); 10,37 %.

Pět nejčastějších druhů tvoří více než 1/3 všech záznamů.

Redukce sporných druhů





51 % LAPV bez výskytu zvláště chráněných druhů – nárůst o 29 %

86 % LAPV má 3 a méně zvláště chráněných druhů – nárůst o 37 %

LAPV Dolní Bolíkov 16 zvláště chráněných druhů – pokles o 8 druhů

Výsledek

Podkladové informace ke kapitole “Zájmy ochrany přírody“ jsou nedostatečné.

- Informace o morfologie toku a říční nivy je nedostatečná
- Druhov data o fauně a flóře
 - nedostatečné, pouze v závislosti na nahodilých mapováních vybraných, preferovaných skupin organismů
 - záznamy odráží spíše přítomnost ochránářsky významných lokalit v okolí LAPV, než samotného území – deficit záznamů u LAPV bez významné lokality v okolí
 - neodráží reálný stav prostředí, ani charakter biotopů
 - nelze konstatovat kondici populací zvláště chráněných druhů ani predikovat jejich potenciál

Inventarizační průzkumy jako řešení

Hydrobiologický Inventarizační průzkum NPP Skalická Morávka



- 221 druhů vodních bezobratlých
- Téměř 20 % vzácných a ohrožených druhů
- Zjištěny významné rozdíly v habitatové nabídce v prostředí divočícího toku a odstavených ramen

- Rychlá regenerace prostředí
- Pozitivní predikce populací živočichů
- Revitalizující účinek povodní
- Protipovodňový efekt přirozeného prostředí



Navrhovaná opatření

Zpracování Inventarizačních průzkumů pro každé LAPV a souhrnných zpráv

- I. Období bezprostředně po vydání aktualizovaného Generelu LAPV
 - II. Období bezprostředně před změnou statutu LAPV
- Zpracovat podle metodiky AOPK ČR
 - Nutno zohlednit místní podmínky tak, aby nebyla opomenuta žádná významná skupina rostlin, hub, živočichů a neživé složky životního prostředí
 - Prostorově vymezit zájmová území IP s přesahem území samotného LAPV, nutno počítat i se změnami prostředí v souvislosti s potencionálním přesunem infrastruktury
 - Minimální doba na zpracování IP 2 roky
 - IP aktualizovat před rozhodovacím řízením v dostatečném časovém předstihu tak, aby zjištěné výsledky mohly být zohledněny

Děkuji za pozornost.