

Informační list

Vydatnost pramenů a pramenných oblastí

Přeshraniční oblast: Petrovice–Lückendorf–Johnsdorf–Oybin

Projekt GRACE je zaměřen na ochranu vodních zdrojů a objasnění příčin klesání hladin podzemních vod ve vymezených přeshraničních oblastech. Nedílnou součástí výzkumu podzemních vod je sledování vydatnosti pramenů a pramenných oblastí, které často velmi citlivě reagují na přírodní i antropogenní změny. Poznatky o pramenech a pramenných oblastech budou sloužit jako indikátor poklesu hladin podzemních vod.



VÚV TGM, v.v.i. (lead partner projektu) monitoruje a hodnotí v oblasti Petrovice–Lückendorf–Johnsdorf–Oybin vývoj vydatnosti pramenů a pramenných oblastí. Součástí vyhodnocení je využití měřených dat, která pro saskou část oblasti poskytuje Zemská měřicí síť podzemních vod a dává je k dispozici saský projektový partner (LfULG). Vyhodnocení časových řad ještě probíhá.

V průběhu roku 2012 byla uskutečněna podrobná rekognoskace území, byl proveden monitoring známých pramenů a pramenných oblastí a byly vyhledávány a měřeny další prameny. Dále byla provedena rešerše odborné literatury a podkladů. Zpracovány byly

dostupné odborné podklady, zejména starší studie k pramenům, z archivu VÚV TGM, v.v.i. a LfULG a vybrané hydrogeologické a geologické mapy z archivu ČGS (Geofond). Cílem monitoringu vydatnosti a doplňujících parametrů je zjistit stav a roční i sezónní kolísání vydatnosti pramenů a pramenných oblastí. K tomu byla jednak využita dlouhodobá měření vydatnosti a dále na vybraných objektech bylo provedeno sledování vydatnosti, konduktivity a teploty vody ve čtvrtletním cyklu. Nejvyšší vydatnosti byly všeobecně zaznamenány na jaře a ve srážkově bohatých částech letního období. V létě a na podzim došlo k vyschnutí části drobných toků a pramenů svrchních zvodní. Vydatnost pramenů hlubších zvodní byla naopak často stabilní po celé období roku 2012. Práce na vyhledávání a měření pramenů byly prováděny tak, aby byla pokud možno pokryta celá oblast Petrovice–Lückendorf–Johnsdorf–Oybin. Celkově bylo v této oblasti v roce 2012 změřeno 120

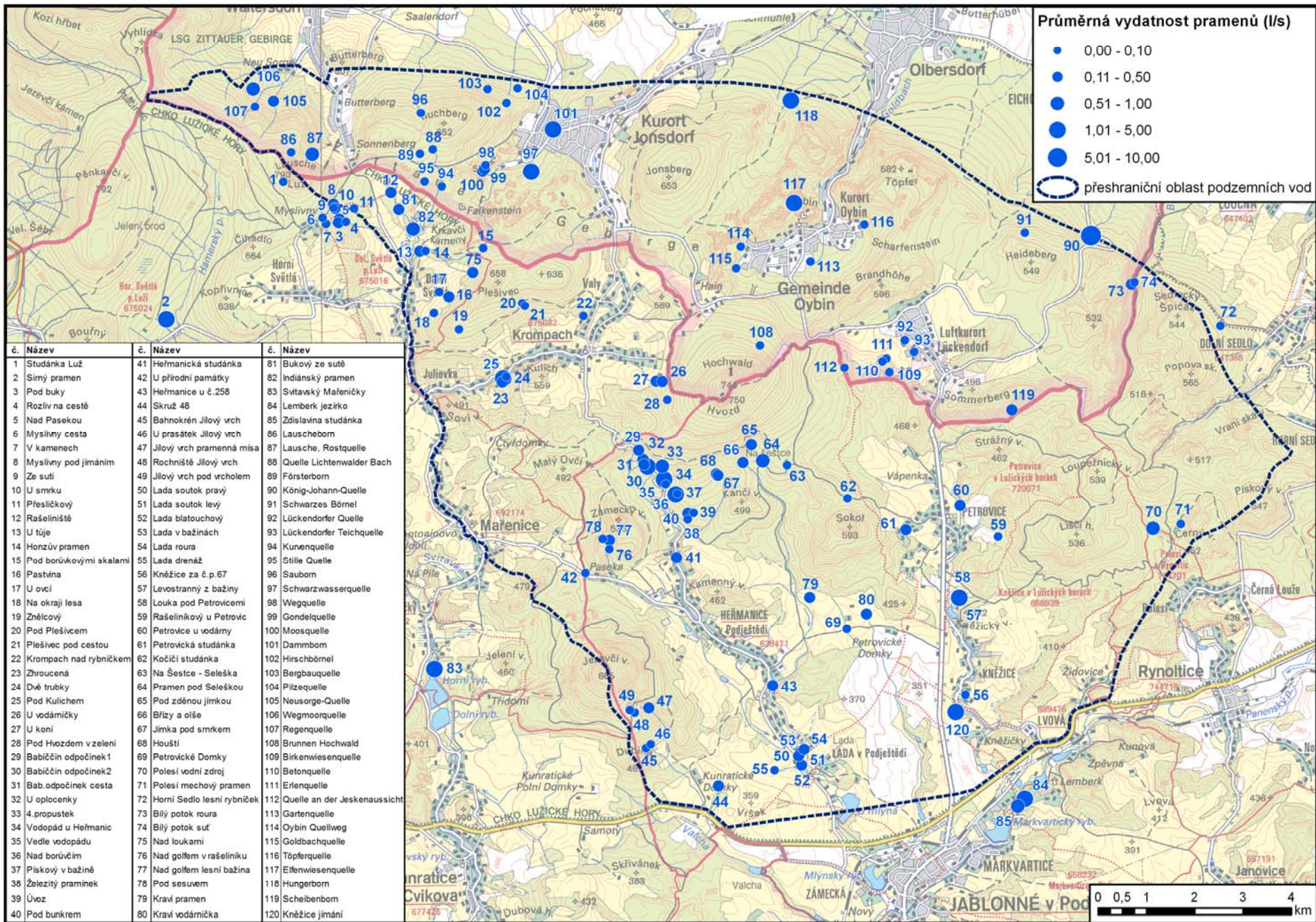


pramenů. Nejvyšší vydatnost zde byla zaznamenána u saského pramene König-Johann-Quelle na severovýchodě oblasti. Průměrný povrchový odtok nalezených pramenů dohromady přesáhl 57 l/s, jejich celková vydatnost je však vyšší, neboť část pramenů je významně využívána k zásobování obyvatel pitnou vodou.

Terénní práce a vyhodnocování výsledků budou ještě v roce 2013 pokračovat. Studie Vývoj vydatnosti pramenů a pramenných oblastí pro oblast Petrovice–Lückendorf–Johnsdorf–Oybin bude dokončena v lednu 2014.

Informační list zpracoval Mgr. Pavel Eckhardt (VÚV TGM, v.v.i.) v únoru 2013. Další informace naleznete na stránkách projektu www.gracecz.cz





Průměrná vydatnost pramenů (l/s)

- 0,00 - 0,10
 - 0,11 - 0,50
 - 0,51 - 1,00
 - 1,01 - 5,00
 - 5,01 - 10,00
- přeshraniční oblast podzemních vod

č.	Název	č.	Název	č.	Název
1	Studánka Luž	41	Heřmanická studánka	81	Bukový ze sutě
2	Sírný pramen	42	U přírodní památky	82	Indiánský pramen
3	Pod buky	43	Heřmanice u č.258	83	Svitavský Mařeničky
4	Rozlív na cestě	44	Skruč 48	84	Lemberk jezírko
5	Nad Pasekou	45	Bahnokřen Jilový vrch	85	Zdislavna studánka
6	Myslivny cesta	46	U prasátek Jilový vrch	86	Lauscheborn
7	V kamenech	47	Jilový vrch pramená mísa	87	Lausche, Rostquelle
8	Myslivny pod jímaním	48	Rochniště Jilový vrch	88	Quelle Lichtenwalder Bach
9	Ze suti	49	Jilový vrch pod vcholem	89	Försterborn
10	U smrku	50	Lada soutok pravý	90	König-Johann-Quelle
11	Přesličkovy	51	Lada soutok levý	91	Schwarzes Bornei
12	Rašelinisté	52	Lada blatouchový	92	Lückendorfer Quelle
13	U túje	53	Lada v bažinách	93	Lückendorfer Teichquelle
14	Honzův pramen	54	Lada roura	94	Kunvenquelle
15	Pod borůvkovými skalami	55	Lada drenáž	95	Stille Quelle
16	Pastvna	56	Kněžice za č.p.67	96	Sauborn
17	U ovci	57	Levostranný z bažiny	97	Schwarzwasserquelle
18	Na okraji lesa	58	Louka pod Petrovicemi	98	Wegquelle
19	Znělcový	59	Rašeliníkový u Petrovic	99	Gondelquelle
20	Pod Plešivcem	60	Petrovice u vodárny	100	Moosquelle
21	Plešivec pod cestou	61	Petrovická studánka	101	Dammborn
22	Krompach nad rybníčkem	62	Kočičí studánka	102	Hirschbornei
23	Zhroutčená	63	Na Seštec - Seleška	103	Bergbauquelle
24	Dvě trubky	64	Pramen pod Seleškou	104	Pilzequelle
25	Pod Kulichem	65	Pod zděnou Jímku	105	Neusorge-Quelle
26	U vodárnicky	66	Břizy a olše	106	Wegmoorquelle
27	U koni	67	Jímka pod smrkem	107	Regenquelle
28	Pod Hvozdem v zeleni	68	Houští	108	Brunnen Hochwald
29	Babiččin odpočinek1	69	Petrovické Domky	109	Birkenwiesenquelle
30	Babiččin odpočinek2	70	Polesí vodní zdroj	110	Betonquelle
31	Bab.odpočinek cesta	71	Polesí mechový pramen	111	Erlenquelle
32	U oplocenky	72	Horní Sedlo lesní rybníček	112	Quelle an der Jeskenaussicht
33	4.propustek	73	Bílý potok roura	113	Gartenquelle
34	Vodopád u Heřmanic	74	Bílý potok suť	114	Oybin Quellweg
35	Vedle vodopádu	75	Nad loukami	115	Goldbachquelle
36	Nad borůvkím	76	Nad golfem v rašeliníku	116	Töpferquelle
37	Pískový v bažině	77	Nad golfem lesní bažina	117	Eifenwiesenquelle
38	Železitý pramínek	78	Pod sesuvem	118	Hungerborn
39	Úvoz	79	Kraví pramen	119	Scheibeborn
40	Pod bunkrem	80	Kněžice jímaní	120	Kněžice jímaní

