

## Informační list č. 1

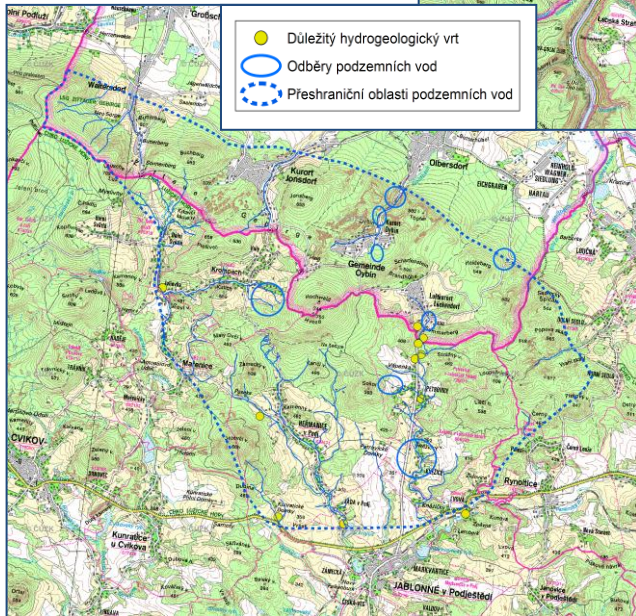
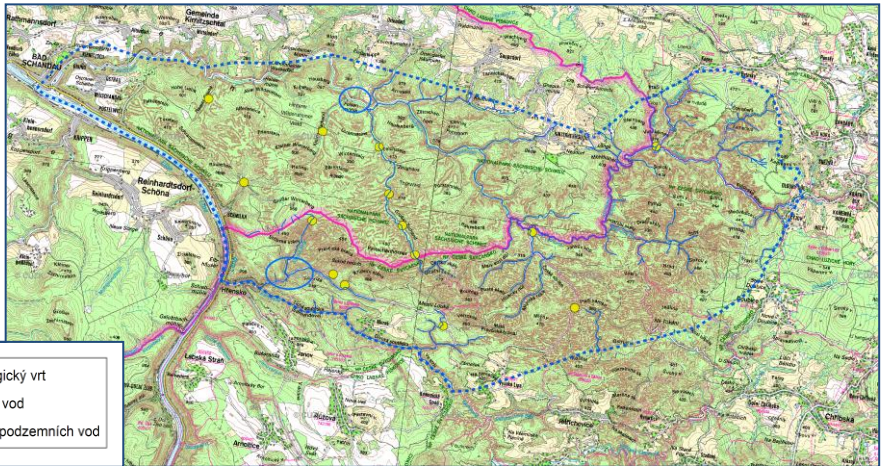
Datum zahájení projektu: 01. 11. 2011.

Datum ukončení projektu: 31. 07. 2014.

Lead partner (řídící partner): Výzkumný ústav vodohospodářský T. G. Masaryka, v.v.i. se sídlem v Praze.

Projektový partner: Sächsisches Landesamt für Umwelt, Landwirtschaft und Geologie se sídlem v Drážďanech.

Jak česká, tak německá strana využívají k zásobování obyvatelstva vodní zdroje podzemních vod v **oblasti Hřensko-Křínice/Kirnitzsch** a v **oblasti Petrovice-Lückendorf-Johnsdorf-Oybin**. Projekt je zaměřen na ochranu vodních zdrojů a objasnění příčin klesání hladin podzemních vod ve výše uvedených oblastech. Na základě nových poznatků budou vytvořeny společné strategie ochrany vodních zdrojů podzemních vod těchto oblastí. Výsledky projektu přispějí k udržitelnému využívání vodních zdrojů podzemních vod a ke zlepšení jejich ochrany, dále selepší informovanost veřejnosti.



Plánované výstupy projektu jsou:

### Modely proudění podzemních vod

Pro každou oblast zvlášť bude zpracován společný přeshraniční model, který bude simulovat proudění podzemních vod. Každý společný model bude vytvořen ve dvou krocích, nejprve budou zpracována jednotlivými partnery podkladová data, následně bude zpracován model pro celou přeshraniční oblast. Garantem zpracování přeshraničních modelů je lead partner. Pro tyto modely je nezbytná výměna dat mezi českou a německou stranou a společné odborné vyhodnocení výsledků modelů. Výstupem budou především společné přeshraniční mapy proudění podzemních vod.

### Studie Vývoj vydatnosti pramenů a pramenných oblastí

Lead partner vyhodnotí v obou oblastech vývoj vydatnosti pramenů a pramenných oblastí; provede porovnání současného stavu s archivními záznamy; poznatky budou mimo jiné sloužit jako indikátor poklesu hladin podzemních vod. Saský projektový partner k tomu poskytne data a informace.

### Studie Stáří a míšení vod

Stáří a míšení vod bude odhadováno pomocí sledování výskytu isotopů radioaktivních látek ve vodách. V oblasti Hřensko-Křínice/Kirnitzsch provede lead partner doplňující radiochemické rozборы společných vzorků v návaznosti na předchozí studii na německé straně. Studii Stáří a míšení vod v oblasti Petrovice-Lückendorf-Johnsdorf-Oybin zpracuje saský projektový partner za aktivní spolupráce lead partnera, který k tomu poskytne radiochemické rozборы.



Společně využívané podzemní vody na česko-saském pomezí (GRACE)

Gemeinsam genutzte Grundwasserressourcen im tschechisch-sächsischen Grenzgebiet (GRACE)

### Studie Vliv klimatické změny na celkovou vodnost obou oblastí

Strategické rozhodování by mělo brát v úvahu i možný vliv klimatické změny na celkovou vodnost obou oblastí; vliv klimatické změny vyhodnotí lead partner; saský projektový partner mu k tomu poskytne data a informace. S použitím pozorovaných dat bude sledován zejména případný vliv změn klimatu na teploty a srážky a to jak na jejich průměrné hodnoty, tak na jejich rozdělení v čase. Z hlediska klimatologických veličin budou obě zájmové oblasti uvažovány jako celek. Podaří-li se shromáždit dostatek vstupních dat, bude rovněž sestaven hydrologický model pro subpovodí z vybraných oblastí. Následně budou posouzeny trendy v hydrologických veličinách. Pro zpracování budou použity standardní statistické metody.

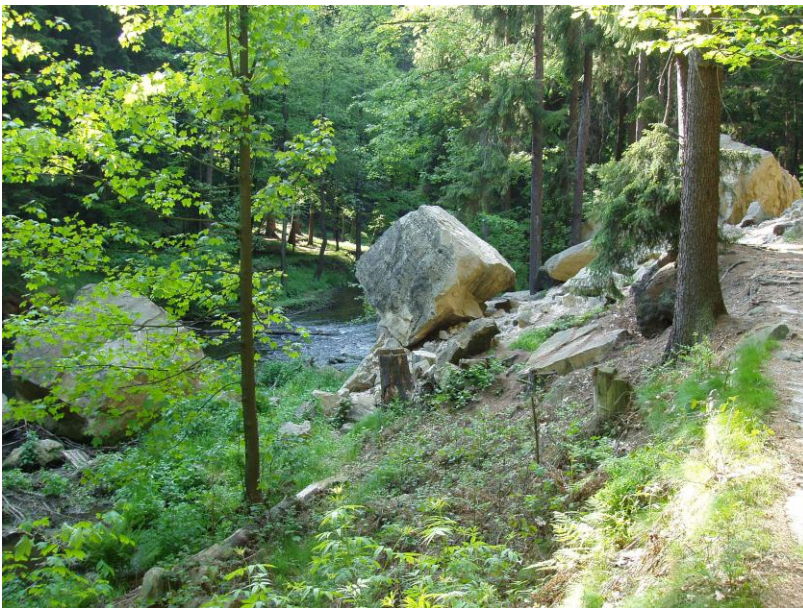
### Studie Fauna podzemních vod

V obou oblastech bude zkoumána fauna podzemních vod za vedení saského projektového partnera. Předpokladem je spolupráce s lead partnerem při odběrech vzorků na českém území a při interpretaci výsledků.

### Společné publikace pro veřejnost

Na základě nových poznatků budou na konci roku 2013 a na začátku roku 2014 vydány dvě česko-německé informační publikace, pro každou oblast jedna. Lead partner je garantem obou publikací, vytvoří koncepci a osnovu publikace, projedná je s projektovým partnerem. Oba partneři zajistí, naplňování publikace texty, grafy, obrázky a překlady; lead

partner zajistí společné mapové podklady, redakci, grafické zpracování, tisk a distribuci.



### Setkání s veřejností

Informování veřejnosti o nových poznatcích je významnou součástí projektu. Na konci roku 2013 a na začátku roku 2014 se uskuteční dvě setkání s veřejností, jedno pro oblast Hřensko-Křinice/Kirmitzsch, to zorganizuje lead partner a druhé pro oblast Petrovice-Lückendorf-Johnsdorf-Oybin, to zorganizuje saský projektový partner. Pro setkání s veřejností budou připraveny publikace, postery a mapy.

### Zprávy a podklady pro rozhodování

#### Stálého výboru Sasko Česko-německé komise pro hraniční vody

Zpracování zpráv a podkladů pro rozhodování Stálého výboru Sasko Česko-německé komise pro hraniční vody garantuje lead partner, ale součinnost saského projektového partnera je nezbytná. Jedná se každoročně o informace o stavu vodních zdrojů v těchto oblastech. Kromě toho je nutné předložit v roce 2013 podklady pro rozhodnutí, zda v těchto oblastech vymezit přeshraniční útvary podzemních vod podle Rámcové směrnice EU; předpokládá se k tomu konzultace s širší skupinou odborníků včetně správců povodí a vodoprávních úřadů.

### Společná strategie ochrany vodních zdrojů podzemních vod

Jedním z nejdůležitějších plánovaných výsledků projektu je zpracování společné strategie ochrany vodních zdrojů podzemních vod v každé z uvedených oblastí s uplatněním nových poznatků z modelů a studií. Zpracování strategie bude řídit lead partner, ale součinnost saského projektového partnera je nezbytná. Předpokládá se konzultace strategie při její tvorbě s širší skupinou odborníků, státní a veřejnou správou.

Další informace naleznete na stránkách projektu [www.gracecz.cz](http://www.gracecz.cz).

Informační list č. 1 byl zpracován v lednu 2012.