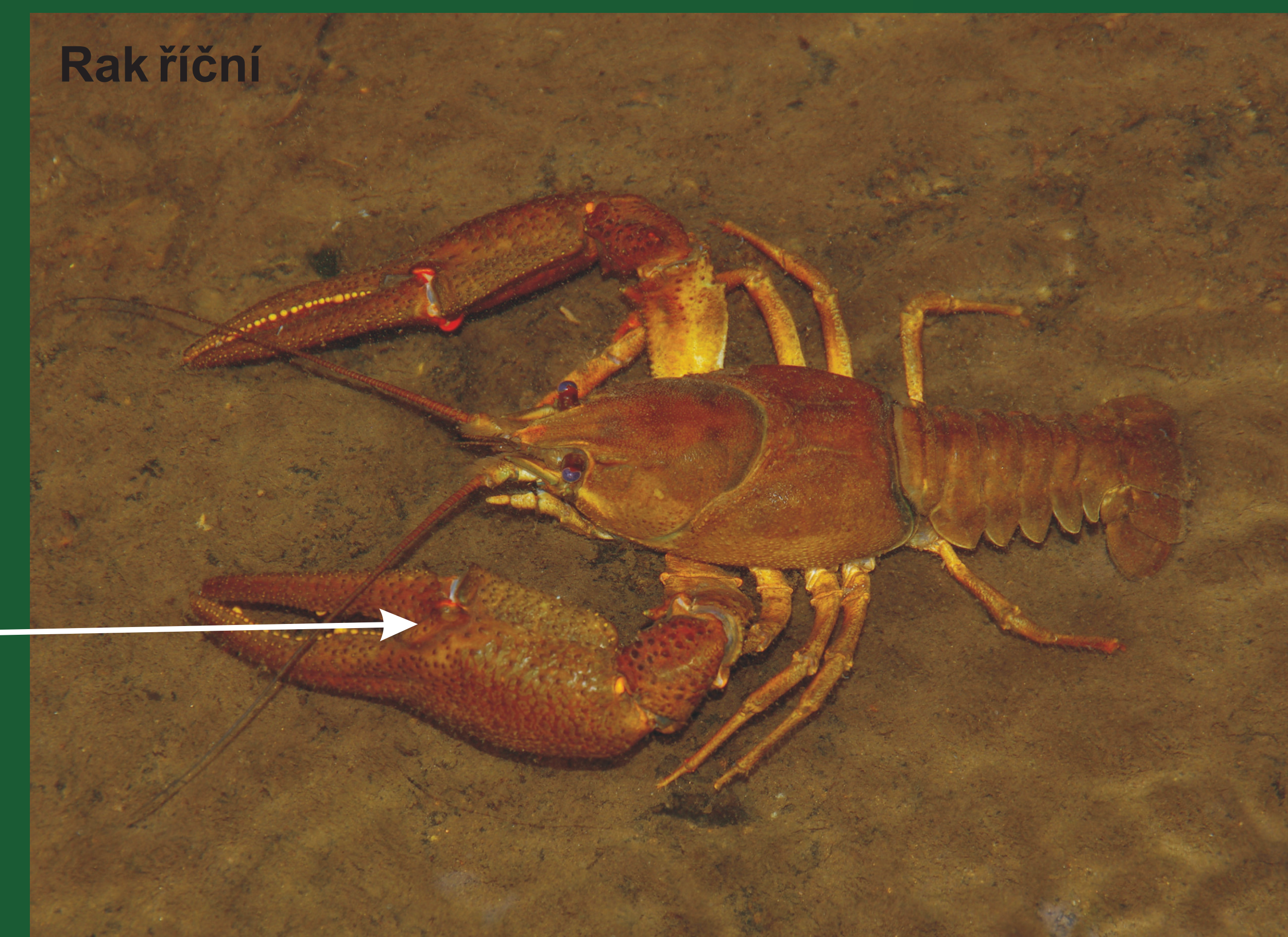
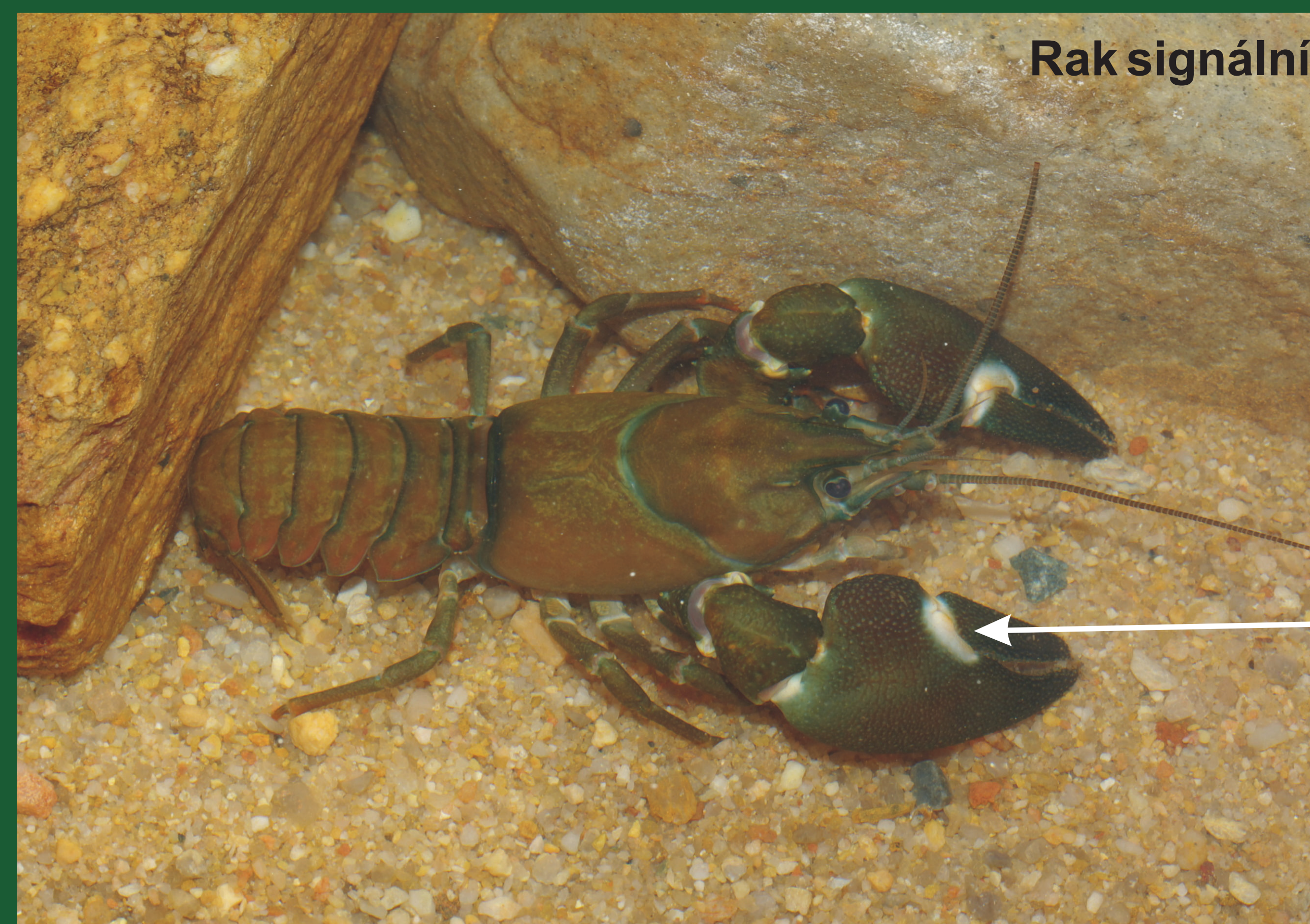


NEVÍTANÝ VETŘELEC - RAK SIGNÁLNÍ

Pacifastacus leniusculus

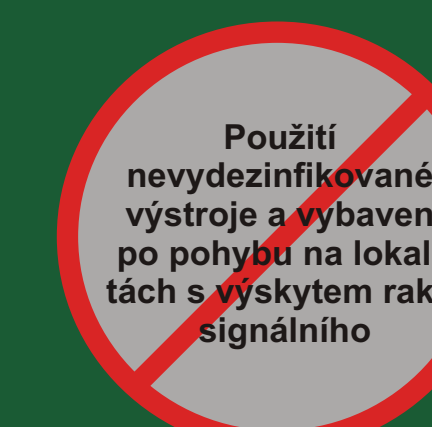
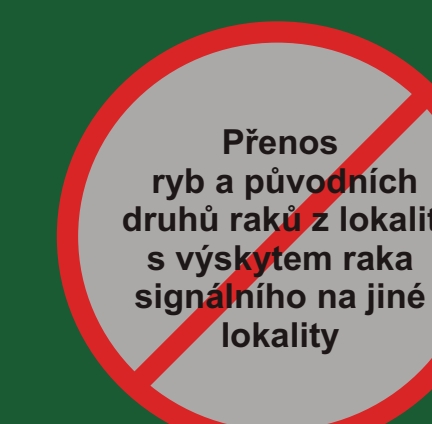
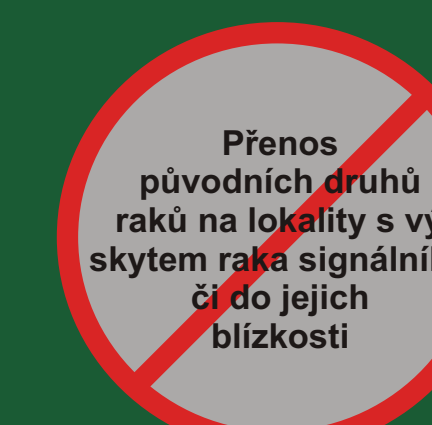


Rak signální je ve většině znaků prakticky identický s naším původním druhem - rakem říčním. Navíc se s nimi můžeme setkat i ve stejných typech biotopů (vodní toky od poměrně drobných potoků až po řeky i různé typy vodních nádrží). Jediným spolehlivým znakem, podle kterého může i laik oba druhy bezpečně odlišit, tak zůstává výrazná světlá skvrna na klepetech raka signálního, nacházející se v oblasti spojení jejich pohyblivé a nepohyblivé části. Rak říční zde žádnou světlou skvrnu nemá a kloub na bázi pohyblivého prstu klepet je zbarven oranžově.



Výrazným znakem odlišujícím raka signálního od některých dalších druhů žijících na našem území (rak kamenáč, rak bahenní, rak pruhovaný) je červené zbarvení spodní strany klepet, popř. kráčivých končetin. **Spolehlivý určovací znak to ale není!** Stejně zbarvení spodní strany těla má i náš původní rak říční!

Rozdíly mezi jednotlivými druhy raků jsou také ve tvaru klepet. Musí se ale jednat o klepeta původní - rakům totiž končetiny po zranění dorůstají (klepeta pak ale mají jinou velikost i tvar, jak je vidět např. na fotografii raka signálního).



Rak signální je jedním ze dvou druhů severoamerických raků, kteří u nás aktuálně vytvářejí prosperující populace. Jedná se o velkého raka dorůstajícího délky těla i více než 15 cm, s mohutnými klepety s charakteristickou "kresbou".

Na naše území byl vysazen poprvé kolem roku 1980, zatímco v mnoha evropských zemích začala introdukce tohoto druhu ještě o několik desetiletí dříve (poprvé byl vysazen ve Švédsku v roce 1959). Dnes se s jeho populacemi můžeme setkat ve 25-ti evropských státech.

Důvodem k vysazování raka signálního bylo hledání adekvátní náhrady (jak ekologické, tak gastronomické) za původní raky říční, jejichž populace byly zdecimovány, mimo jiné, račím morem. Situace se tím pro původní raky ale ještě dále zkomplikovala. Račí signální je ze zbytků lokalit vytlačují jednak díky své větší agresivitě a reprodukční zdatnosti (mají více vajíček), především ale dále šíří račí mor, který v podstatě funguje jako dokonalá biologická zbraň. Nakažená populace původního druhu vyhyne a uvolní niku pro vysoce odolného "přivandrovalce".

Rak signální není jako nepůvodní invazní organismus stávající legislativou nikterak chráněn.

V naší přírodě se jedná o nežádoucí druh!

Proč je rak signální tak nebezpečný?

Stejně jako další severoamerické druhy raků (u nás především rak pruhovaný) je i rak signální přenašečem velmi nebezpečného "onemocnění" - račího moru (způsobuje jej hniléček račí - *Aphanomyces astaci* ze skupiny *Peronosporomycetes*). Zatímco rak signální si za normálních okolností s napadením tímto organismem poradí, pro naše druhy a raka bahenního je nákaza račím morem téměř vždy fatální a aktuálně stojí za vymizením celé řady jejich populací. Nákazu lze přenést i s vodou, na rybářské výstroji nebo s rybami, které pozřely nakažené raky - račí mor se totiž průchodem trávicím traktem ryb nezlikviduje! Jednoduché řešení této problematika bohužel nemá. Důležitá je zde tak především osvěta a prevence.

